

## Rzadkie i nowe dla fauny Polski gatunki chrząszczy (Coleoptera)

HENRYK SZOLTYS

Park 9, 42-690 Brynek, e-mail: henryk.szoltys@wp.pl

**ABSTRACT. Beetles (Coleoptera) rare and new to the Polish fauna.**

The paper presents new locality of 19 species including 3 species new to the fauna of Poland (*Plectophloeus fleischeri*, *Vanonus brevicornis*, *Chaetocnema chlorophana*).

**KEY WORDS:** Insecta, Coleoptera, Chrysomelidae, Aderidae, Hydraenidae, Staphylinidae, new records, Poland.

### WSTĘP

Ostatnie lata badań terenowych, głównie na terenie Górnego Śląska, zaowocowały odnalezieniem kilkunastu ciekawych gatunków. Nazewnictwo przyjęto za Fauna Europaea (2004), a podział na krainy według *Katalogu Fauny Polski*.

Wszystkie okazy dowodowe (z wyjątkiem dwóch zaznaczonych) znajdują się w kolekcji autora.

### PRZEGLĄD GATUNKÓW

#### Hydraenidae

##### *Hydraena britteni* JOY, 1907

**Górny Śląsk:** Połomia [CA39] 7 IV 2001 2♂, 1♀, 16 IV 2004 8♂, 10♀, 18 IV 2004 7♂, 2♀; Miedary [CA39] 18 IV 2004 3♂, 3♀, 27 IV 2004 1♂, 2♀; Boruszowice [CA49] 17 IV 2001 7 exx., 11 IV 2004 14♂, 8♀; Tworóg [CB30] 14 IV 2002 4♂, 3♀.

Łowiony w rowach leśnych. Gatunek o słabo poznanym rozmieszczeniu Polsce. Nowy dla krainy (BURAKOWSKI et al. 1976).

##### *Hydraena gracilis* GERMAR, 1824

**Beskid Zachodni:** Wisła Obląziec [CA40] 26 VIII 1994 3 exx.; Ustroń Polana [CA41] 26 VIII 1994 1 ex.

**Bieszczady:** Ustrzyki Górne [FV23] 24 V 1996 2 exx.

Gatunek zasiedlający potoki z czystą wodą. Niedawno wykazany dla Bieszczad z Wetliny (BOROWIEC & KANIA 1995).

##### *Hydraena melas* DALLA TORRE, 1877

**Beskid Zachodni:** Wisła Obląziec [CA40] 26 VIII 1994 2 exx. Złowiony na otoczkach w korycie Wisły.

Gatunek niedawno wykazany z Polski, znany z kilku stanowisk w czterech południowych krainach (BURAKOWSKI et al. 2000).

##### *Hydraena nigrita* GERMAR, 1824

**Beskid Zachodni:** Wisła Obląziec [CA40] 26 VIII 1994 1 ex.

W Polsce rzadko spotykany, głównie na terenach górskich i podgórskich (BURAKOWSKI et al. 1976).

##### *Hydraena palustris* ERICHSON, 1837

**Górny Śląsk:** Brynek [CA39] 14 IV 2004 5 exx., złowione w okresowo wysychającym zbiorniku; Połomia [CA39] 18 IV 2004 2 exx., 27 IV 2004 2 exx., łowione w strefie szuwarów stawów rybnych.

Nowy dla krainy (BURAKOWSKI et al. 1976).

***Hydraena pygmaea*** WATERHOUSE, 1833

**Beskid Zachodni:** Zawoja Markowe [CV99] 27 VII 1998 1 ex.  
Sporadycznie spotykany górski gatunek europejski (BURAKOWSKI et al. 1976).

***Hydraena riparia*** KUGELANN, 1794

**Górny Śląsk:** Tworóg [CB30] 10 IV 2004 1♂;  
**Beskid Wschodni:** Polichoty [DA91] 4 IX 1999 1♂  
Najpospolitszy przedstawiciel rodzaju, jednakże z Górnego Śląska wykazywany był w XIX wieku (BURAKOWSKI et al. 1976).

***Hydraena saga*** d'ORCHYMONT, 1930

**Beskid Zachodni:** góra Kolisty Groń [CV89] 7 VII 1995 8 exx.; góra Mędralowa [CV89] 8 VII 1995 1 ex.  
**Bieszczady:** Ustrzyki Górne [FV23] 24 V 1996 1 ex.  
Gatunek górski w Polsce rzadko spotykany. W KFP wykazany w trzech górskich krainach (BURAKOWSKI et al. 1976). Niedawno wykazany w Beskidzie Zachodnim z masywu Babiej Góry [CV99] (KUBISZ & SZAFRANIEC 2001), oraz w Pieninach [DV57] (MAJEWSKI 1999).

***Limnebius aluta*** BEDEL, 1881

**Górny Śląsk:** Boruszowice [CA49] 6 IV 2004 1 ex.; Brynek [CA39] 31 III 2004 3 exx., 1 IV 2004 9 exx., 2 IV 2004 5 exx., 3 IV 2004 8 exx., 4 IV 2004 8 exx., 5 IV 2004 11 exx., 6 IV 2004 9 exx., 8 IV 2004 9 exx., 9 IV 2004 8 exx., 14 IV 2004 11 exx.; Połomia [CA39] 16 IV 2004 38 exx., 18 IV 2004 29 exx., 27 IV 2004 2 exx.  
Pozyskiwany metodą wydeptywania przybrzeżnych namulów. Nowy dla krainy (BURAKOWSKI et al. 1976).

***Limnebius atomus*** (DUFTSCHMID, 1805)

**Górny Śląsk:** Boruszowice [CA49] 6 IV 2004 1 ex.; Brynek [CA39] 1 IV 2004 3 exx., 2 IV 2004 1 ex., 3 IV 2004 1♂, 4 IV 2004 1 ex., 5 IV 2004 1 ex., 8 IV 2004 3 exx., 14 IV 2004 2 exx., 19 IV 2004 3 exx., 20 IV 2004 3 exx.; Połomia [CA39] 16 IV 2004 4 exx., 18 IV 2004 1 ex.; Tworóg [CB30] 10 IV 2004 4 exx.  
Zasiedla wody stojące w całym kraju. Nowy dla krainy (BURAKOWSKI et al. 1976).

***Limnebius papposus*** MULSANT, 1844

**Górny Śląsk:** Brynek [CA39] 21 IV 2001 1♂, 4 IV 2004 1♂, 19 IV 2004 1♀; Miedary [CA39] 18 IV 2004 1♀, 27 IV 2004 1♀.  
Z Polski rzadko wykazywany. Dane z Górnego Śląska pochodzą z przełomu XIX i XX wieku (BURAKOWSKI et al. 1976).

***Limnebius parvulus*** (HERBST, 1797)

(= *Limnebius truncatulus* THOMSON, 1853)  
**Górny Śląsk:** Brynek [CA39] 1 IV 2004 2♂, 5♀, 2 IV 2004 1♂, 1♀, 3 IV 2004 3♂, 3♀, 4 IV 2004 1♂, 7♀, 5 IV 2004 1♀, 6 IV 2004 1♂, 8 IV 2004 2♂, 14 IV 2004 1♂, 2♀, 18 IV 2004 1♂, 1♀, 19 IV 2004 1♂, 1♀.  
Rzadko łowiony gatunek, częściej na nizinach. Nowy dla krainy (BURAKOWSKI et al. 1976).

***Limnebius truncatellus*** (THUNBERG, 1794)

**Beskid Zachodni:** Wisła Czarne [CV59] 12 VIII 1992 1 ex.; Wisła Oblaziec [CA40] 26 VIII 1994 1 ex.; Ustroń Polana [CA41] 26 VIII 1994 1 ex.  
Występuje w całym kraju. W Beskidzie Zachodnim wykazany jedynie z Babiej Góry (BURAKOWSKI et al. 1976).

***Ochthebius exsculptus*** GERMAR, 1824

**Beskid Zachodni:** Ustroń Polana [CA41] 26 VIII 1994 10 exx.  
Gatunek zasiedlający ciekie wodne w górach i na pogórzcu (BURAKOWSKI et al. 1976).

***Ochthebius minimus*** (FABRICIUS, 1792)

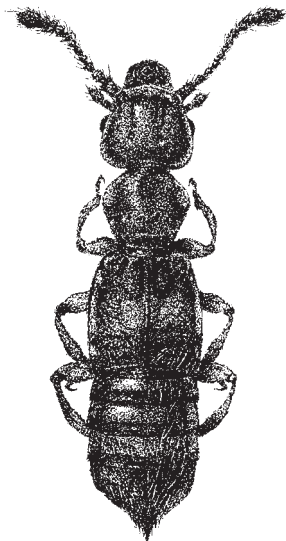
**Górny Śląsk:** Boruszowice [CA49] 17 IV 2001 1 ex.; Brynek [CA39] 3 VII 1993 1 ex., 4 IV 2004 1♂, 8 IV 2004 2 exx., 14 IV 2004 4 exx., 22 IV 2004 2 exx.; Krywałd [CB30] 18 IV 1996 1 ex.; Połomia [CA39] 16 IV 2004 1 ex.

Pospolity gatunek europejski, jednakże informacje o występowaniu na Górnym Śląsku pochodzą z XIX wieku (BURAKOWSKI et al. 1976).

**Staphylinidae*****Dasycerus sulcatus*** BRONGNIART, 1800

**Beskid Zachodni:** Ustroń Poniwiec [CA40] 28 VI 2001 1 ex.; Wisła Oblaziec [CA40] 1 VII 2005 3 exx., (jeden okaz przekazałem Danielowi Kubiszowi dla Muzeum Przyrodniczego ISEZ PAN w Krakowie). Wysiane ze ściółki bukowo-leszczynowej.

Rzadki i sporadycznie łowiony gatunek, znany z Europy, północnej Afryki i Kaukazu (BURAKOWSKI et al. 1978). Jedynym pewnym stanowiskiem w Polsce były Sulistrowiczki na Dolnym Śląsku, gdyż informacja z XIX wieku o występowaniu w Rudach na Górnym Śląsku została poddana w wątpliwość (BOROWIEC 1991). Gatunek na Śląsku i w Polsce uznany za krytycznie zagrożony (KUBISZ et al. 1998; PAWŁOWSKI et al. 2002). Nowy dla krainy.

***Plectophloeus fleischeri*** MACHULKA, 1929

**Sudety Zachodnie:** Karpacz [WS52] 27 V 2001 1♀ (ryc. 1).

Gatunek o słabo poznany rozmieszczeniu. Znany z terenów górskich Europy Środkowej (od Harzu po Siedmiogród). Z Polski w sposób pewny dotąd nie wykazany (BURAKOWSKI et al. 1978).

**Aderidae**

Ryc. 1. *Plectophloeus fleischeri* MACHULKA, 1929, samica (rys. A. Mącznik).

Fig. 1. *Plectophloeus fleischeri* MACHULKA, 1929, female (drawn by A. Mącznik).

***Vanonus brevicornis*** (PERRIS, 1869)

**Górny Śląsk:** Brynek [CA39] 10 VIII 2000 2 exx. (jeden okaz przekazałem Danielowi Kubiszowi dla Muzeum Przyrodniczego ISEZ PAN w Krakowie).

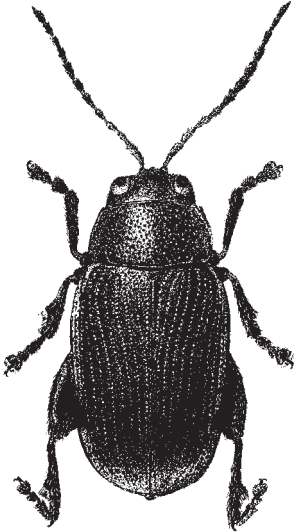
Zasięg występowania tego gatunku rozciąga się od Skandynawii, przez Wielką Brytanię i Francję do północnych Włoch. Wszędzie bardzo rzadki (LOHSE & LUCHT 1992). Przedstawiciele tej nielicznej w gatunki rodziny rozwijają się w murszejącym drewnie. Do tej pory z Polski wykazano jedynie 5 gatunków. Gatunek nowy dla Polski.

## Chrysomelidae

*Chaetocnema chlorophana* (DUFTSCHMID, 1825)

**Bieszczady:** Ustrzyki Górne [FV 23] 24–27 V 1996 1 ex. (ryc. 2).

Gatunek południowoeuropejski, na północ docierający (według dotychczasowych danych) do Moraw i Słowacji (WARCHAŁOWSKI 1998), stąd realnym było złowienie go w Polsce w rejonie obniżeń górskich. Gatunek nowy dla Polski.



Ryc. 2. *Chaetocnema chlorophana* (DUFTSCHMID, 1825);  
(rys. A. Mącznik).

Fig. 2. *Chaetocnema chlorophana* (DUFTSCHMID, 1825);  
(drawn by A. Mącznik).

## PIŚMIENNICTWO

- BOROWIEC L. 1991. Nowe i rzadkie dla Polski gatunki chrząszczy (Coleoptera). *Wiad. ent.* 10(4): 197–205.
- BOROWIEC L. & KANIA J. 1995. Chrząszcze (Coleoptera) nowe i rzadkie w faunie Bieszczadów. *Wiad. ent.* 14(3): 153–157.
- BURAKOWSKI B., MROCZKOWSKI M. & STEFAŃSKA J. 1976. Chrząszcze Coleoptera. Adepaga prócz Carabidae, Myxophaga, Polyphaga: Hydrophiloidea. *Kat. Fauny Polski* 23(4): 307 ss. + 1 mapa.
- BURAKOWSKI B., MROCZKOWSKI M. & STEFAŃSKA J. 1978. Chrząszcze Coleoptera. Histeroidea i Staphylinoidea prócz Staphylinidae. *Kat. Fauny Polski* 23(5): 356 ss. + 1 mapa.
- BURAKOWSKI B., MROCZKOWSKI M. & STEFAŃSKA J. 2000. Chrząszcze Coleoptera. Uzupełnienia tomów 2–21. *Kat. Fauny Polski* 23(22): 252 ss. + 1 mapa.
- Fauna Europaea Web Service Zool. Fauna Europaea version 1.1: <http://www.faunaeur.org>
- KUBISZ D., KUŚKA A. & PAWŁOWSKI J. 1998. Czerwona lista chrząszczy (Coleoptera) Górnego Śląska. *Rap. Opin., Katow.* 3: 8–68.
- KUBISZ D. & SZAFRANIEC S. 2001. Interesujące gatunki chrząszczy stwierdzone w masywie Babiej Góry, Beskid Zachodni (Coleoptera). *Acta ent. siles.* 7–8: 43–48.
- LOHSE G. A. & LUCHT W. H. 1992. Die Käfer Mitteleuropas. 2. Supplementband mit Katalogteil. Goecke & Evers Verlag, Krefeld: 184–188.
- MAJEWSKI T. 1999. Nowe i rzadkie Hydraenidae i Hydrochidae (Coleoptera) w Polsce. *Acta ent. siles.* 5–6: 21–23.
- PAWŁOWSKI J., KUBISZ D. & MAZUR M. 2002. Coleoptera Chrząszcze. [W:] GŁOWACIŃSKI Z. (red.). Czerwona lista zwierząt ginących i zagrożonych w Polsce. Instytut Ochrony Przyrody PAN, Kraków: 88–110.
- WARCHAŁOWSKI A. 1998. Chrysomelidae Stonkowate (Insecta: Coleoptera). Część VI (podrodzina Halticinae: rodzaje *Hermacophaga* – *Dibolia*). *Fauna Polski* 20: 292 ss.