

Występowanie *Eysarcoris ventralis* (WESTWOOD, 1837) (Hemiptera: Pentatomidae) w Polsce

ARTUR TASZAKOWSKI

Katedra Zoologii, Wydział Biologii i Ochrony Środowiska, Uniwersytet Śląski
ul. Bankowa 9, 40-007 Katowice, PL
e-mail: artur.taszakowski@us.edu.pl

ABSTRACT. The occurrence of *Eysarcoris ventralis* (WESTWOOD, 1837) (Hemiptera: Pentatomidae) in Poland.
Eysarcoris ventralis (WESTWOOD, 1837) was found in Eastern Beskidy Mountains. The species is found for the first time in natural habitat.

KEY WORDS: Hemiptera, Pentatomidae, *Eysarcoris ventralis*, Poland.

Rodzaj *Eysarcoris* HAHN, 1834 należy do bardzo licznie reprezentowanej (na świecie ponad 4100, w Polsce 45 gatunków) rodziny Pentatomidae (tarczówkowate) (GORCZYCA, 2004). Rodzaj reprezentowany jest w Palearktyce przez 17 gatunków (WACHMANN et al. 2008), z których trzy były stwierdzone na terenie Polski (LIS 2000). Jak dotychczas tylko dwa z nich można zaliczyć do stałych elementów naszej fauny: pospolity w całej Polsce *E. aeneus* (SCOPOLI, 1763) oraz rzadszy, występujący głównie w południowej części kraju *E. venustissimus* (SCHRANK, 1776) (syn. *E. fabricii* KIRKALDY, 1904) (LIS 2000). Fauna Polski (GORCZYCA 2004) wymienia tylko dwa, powyższe gatunki.

E. ventralis (WESTW.) (ryc. 1) jest gatunkiem występującym w południowych rejonach palearktyki oraz obszarze indomalajskim (LIS 1990). W Europie zakres występowania rozciąga się od obszaru śródziemnomorskiego, na południe od Alp, na Słowację i Europę Środkową (WACHMANN et al. 2008). Z Polski znany jest tylko jeden okaz z Górnego Śląska, ale najprawdopodobniej został on do naszego kraju zawleczony wraz z transportem owoców (winogron) z południa Europy, ponieważ nawet na Słowacji jest bardzo rzadki i występuje tylko w jej południowych, najcieplejszych regionach (LIS 2000). *E. ventralis* (WESTW.) jest gatunkiem polifagicznym. Posiada szerokie spektrum środowiskowe – występuje w biotopach suchych, wilgotnych, a nawet mokrych. Preferuje siedliska o charakterze leśnym do poziomu 1000 m n.p.m. (DERJANSCHI & PÉRICART 2005). W obszarze śródziemnomorskim występuje na Poaceae i Cyperaceae (WACHMANN et al. 2008). Bardzo często pokarmem imago są *Poa bulbosa* i *Glyceria aquatica*. Rozwój larw przebiega niekiedy na roślinach z rodziny Brassicaceae (DERJANSCHI & PERICART 2005). W klimacie subtropikalnym może być szkodnikiem rolniczym (pszenica, ryż, bawełna) (WACHMANN et al. 2008). Zimują osobniki dorosłe, które kryją się w tym czasie w kępach traw i pod opadłymi liśćmi. Na Krymie kopulacja i składanie jaj rozpoczyna się pod koniec maja. Dorosłe osobniki nowej generacji obserwowano w połowie lipca (DERJANSCHI & PÉRICART 2005).

Badania podczas których stwierdzono występowanie *E. ventralis* (WESTW.) prowadzone były przez dwa sezony tj. czerwiec – wrzesień roku 2010 oraz maj – październik roku 2011. Materiał zbierany był metodą czerpakowania oraz metodą „na

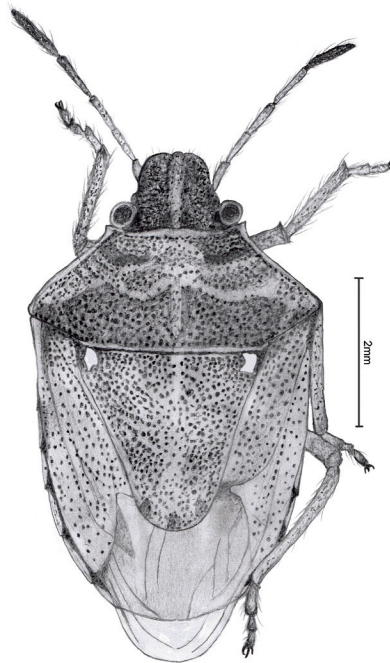
upatrzonego” Wykazany został jeden okaz: Beskid Wschodni: Blechnarka (UTM: EV17), na wysokości ok. 600 m n.p.m. Złapany został podczas czerpakowania w dniu 25 VIII 2011. Stanowiskiem był silnie nasłoneczniony (ekspozycja południowo-zachodnia), ciepły skraj szutrowej drogi śródleśnej. Złowiony okaz został oznaczony za pomocą klucza autorstwa LISA (2000), który umożliwia rozróżnienie gatunków rodzaju *Eysarcoris* HAHN, 1834.

Klucz do oznaczania krajowych gatunków z rodzaju *Eysarcoris*

Nasada tarczki z dużą, czarną plamą o metalicznym ciemnofioletowym połysku; odwłok od spodu jednolicie lub prawie jednolicie czarny lub czarnofioletowy, z wyjątkiem wąskich jasnych plam przy bocznych krawędziach każdego segmentu *E. venustissimus* (SCHRANK, 1776)

1. Boczne rogi przedplecza wystające na boki, mniej lub bardziej zaokrąglone na końcach, boczne krawędzie przedniej części przedplecza wyraźnie wygięte do środka; jasne wypukłości bocznych kątów nasady tarczki duże, wydłużone *E. aeneus* (SCOP.)

– Boczne rogi przedplecza zaokrąglone, nie wystające lub słabo wystające na boki, boczne krawędzie przedniej części przedplecza proste; jasne wypukłości w bocznych kątach nasady tarczki małe, okrągłe *E. ventralis* (WESTW.)



Ryc. 1. *Eysarcoris ventralis* (WESTWOOD, 1837), imago.

Fig. 1. *Eysarcoris ventralis* (WESTWOOD, 1837), imago.

PIŚMIENNICTWO

- GORCZYCA J. 2004. Pluskwiaki różnoskrzydłe (Heteroptera). [W:] BOGDANOWICZ W., CHUDZICKA E., PILIPIUK I., SKIBIŃSKA E. (Red.). Fauna Polski – charakterystyka i wykaz gatunków. T. I. Muzeum i Instytut Zoologii PAN, Warszawa: 192–234.
- DERJANSCHI V., PÉRICART J. 2005. Hémiptères Pentatomoidea euro-méditerranéens. Vol. 1. Généralités systématique. *Faune Fr.* 90: 302–305.
- LIS J. A. 1990. Shield-bugs of Poland (Heteroptera, Pentatomoidea) a faunistic review. *Ann. up. siles. Mus. (Ent.)* 1: 25–30.
- LIS J. A. 2000. Tarczówkowate – Pentatomidae. *Klucze Oznac. Owad. Pol.* 18(14): 1–76.
- WACHMANN E., MELBER A., DECKERT J. 2008. Wanzen 4. Pentatomoidea: Cydnidae, Thyreocoridae, Plataspidae, Acanthosomatidae, Scutelleridae, Pentatomidae. *Tierwelt Dtl.* 81: 147–148.